

Migrationsmanagement

von

Microsoft Office™

⇒ OpenOffice.org / Sun StarOffice™



1 Wir stellen uns...

2 Allgemeine Fragen zur Migration

3 Ablauf/Roadmap

4 Funktionsumfang/Analyseergebnisse

5 Erkenntnisse

*Mit was Sie erreichen
was andere erst morgen schaffen!*

Von der Idee zum erfolgreichen Unternehmen

- **Wie alles begann**
1996 als GBR gegründet wurde am 26. Oktober 1997 die SCAI GmbH von Georg Westbeld (Diplom Informatiker) und André Pietsch (IT Process Manager) ins Leben gerufen.
- **IT Know-How**
Zur Umsetzung der Vorstellungen und Wünsche unserer Kunden stehen überdurchschnittliches IT-Know-How und Qualifikationen zur Verfügung.
- **Der Erfolg spricht für sich**
Heute besteht das Unternehmen aus 7 Mitarbeitern, die rund um die Uhr für Sie da sind. Unterstützt wird unser Team von durchschnittlich 3-5 Studenten und Diplomanden sowie freiberuflichen Mitarbeitern.
- **IBM Kooperationspartner seit Dezember 2004**

Die 3 Säulen unseres Erfolges

Migrationsberatung und Management

- Unsere langjährigen Erfahrungen im Open-Source-Bereich helfen Ihnen, Ihre Ideen erfolgreich umzusetzen.
- Unser Team im Bereich der Migrationsberatung hilft Ihnen, kritische Punkte zu entdecken.
- Wir begleiten Sie von der Evaluierung bis hin zur Migration.
- Fundiertes Wissen im Bereich der OpenOffice.org bzw. StarOffice™ Migration runden das Know-How ab.
- Mit unserem professionellen Migrationsmanagement helfen wir Ihnen, Reibungsverluste zu minimieren.

Produktentwicklung

- Durch eigene Produkte eröffnen wir neue Marktsegmente.
- Unser aktuelles Produkt **SCAI MAS®** hilft Ihnen, den Migrationsprozess von Microsoft Office™ nach OpenOffice.org bzw. StarOffice™ professionell zu planen und durchzuführen.
- Vorteile: fundierte Entscheidungen, Vollständigkeit, Zeitersparnis durch Automation, Dokumentation.
- Eine unserer größten Stärken ist hierbei die kurze Reaktionszeit bei der Realisierung individueller Kundenanforderungen.

Softwareentwicklung

- Wir begleiten Sie von der Idee bis hin zur fertigen Anwendung.
- Professionelles Projektmanagement sowie langjährige Erfahrungen garantieren den Erfolg.
- Ein leistungsstarkes Entwicklerteam ebnet den Weg zur fertigen Anwendung.
- Technische Dokumentationen und Schulungen sind wichtige Bestandteile unserer Entwicklungsprojekte.
- Qualitätsmanagement und Qualitätssicherung sind uns selbstverständlich.



1 Wir stellen uns...



2 Allgemeine Fragen zur Migration

3 Ablauf/Roadmap

4 Funktionsumfang/Analyseergebnisse

5 Erkenntnisse

Warum eine Office-Migration?



- Loslösen von Microsoft™-Abhängigkeiten
- Plattformübergreifende Office Lösung
- Einsparung von Lizenzgebühren
- Umstellung der Client-Systeme auf Non-Windows Plattform (wirtschaftliche oder ideologische Gründe)

Die Kernfragen



- Welche Dokumente existieren im Unternehmen?
- Welche Dokumente sind relevant für die Migration?
- Können die angesammelten Dokumente nach OpenOffice.org / [Sun StarOffice™](http://SunStarOffice.com) überführt werden?
- Welche Aufwände sind zu erwarten?
- Welche Risiken bestehen vor, während und nach der Migration?
(techn. Probleme, Risikomanagement)

Risikomanagement



- Potentielle Risiken aufzeigen
(z.B. Schnittstellen zu anderen Systemen, Risiken bei Parallelbetrieb während der Migration)
- Technische Probleme aufzeigen und klassifizieren
- Risikoeinschätzung und Minimierung mittels **SCAI MAS[®]**
- Geeignetes Migrationsszenario festlegen

Zielsetzung



- Definition des Migrationsumfangs
- Definition der technischen Inhalte
- Identifikation und Gruppierung der zu bearbeitenden Dokumente
- Technische Machbarkeit der Umstellung
- Dokumentation der Arbeitsergebnisse

Vorgehensweise



- Projekt in mehrere Phasen einteilen
- Einsatz von Hilfsmitteln: [SCAI MAS[®]](#)

⇒ **Erstellen einer Roadmap**



1 Wir stellen uns...

2 Allgemeine Fragen zur Migration

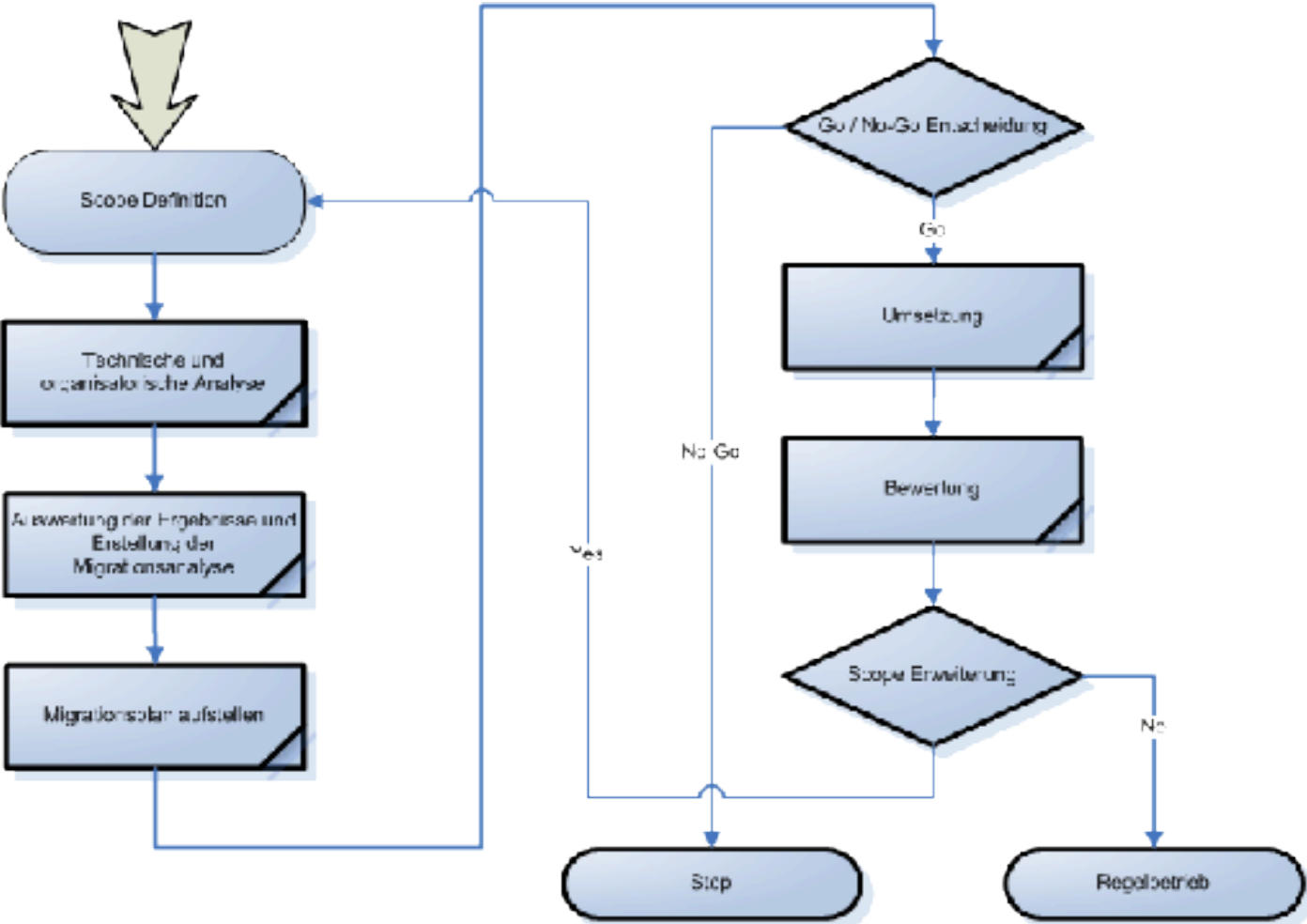


3 Ablauf/Roadmap

4 Funktionsumfang/Analyseergebnisse

5 Erkenntnisse

Die Roadmap



Festlegung des Umfangs



Scope-Definition

- Festlegung der zu betrachtenden Microsoft Office™ Formate (Word, Excel, Powerpoint)
- Umfang der Migration mittels **SCAI MAS®** festlegen
- Zielplattform bestimmen
- Priorisierung der Arbeiten
 - Entscheidung über den Einsatz des Office-Activity-Tracer Add-Ins
 - Analyse der Dokumente mittels **SCAI MAS®**
 - Umgang mit kennwortgeschützten Dokumenten definieren

Gruppierung hinsichtlich der technischen und organisatorischen Relevanz



Technische Analyse

- Technische Faktoren:
 - Anzahl der Benutzer, Arbeitsstationen und Dokumente
 - Typ des Dokuments (Word, Excel oder Powerpoint)
 - Verwendung / Anbindung an weitere Datenquellen (z.B. SAP™, Oracle™)
 - Verwendung von VBA-Makros
 - OLE, DDE oder COM-Libraries

Organisatorische Analyse

- Organisatorische Faktoren:
 - Relevanz der Daten für die Ablauforganisation
 - Interne Schnittstellen, Bürokommunikation
 - Externe Schnittstellen (Kunden, Lieferanten)
 - Anzahl und Art der Benutzer mit Abhängigkeit zu einzelnen Gruppen oder Datentypen
 - Authentizität der Daten
 - Rechtliche und juristische Aspekte zur Archivierung der Daten oder deren Inhalte

Ergebnisse und Migrationsplan



Auswertung der Ergebnisse

- Erkennen von versteckten Vorlagen (Datei öffnen / Speichern unter)
- Bewertung des Automatisierungsgrades für die Konvertierung
- Umfang der zu archivierenden Dokumente festlegen
- Aufwand für das Reengineering der VBA-Makros bestimmen
- Doppelte Dokumente / Makros identifizieren
- Migrationskosten darstellen

Migrationsplan erstellen

- ROI- und/oder TCO-Analyse
- Personalressourcen planen
- Festlegen der Zeitfenster
- Schulungskonzept planen und vorstellen (Multiplikator-, Individual- oder Umsteigerseminar)
- Pilotprojekt initiieren (motivations- und akzeptanzfördernd)
- Vorstellen des Projektplans



- Go-/No-Go-Entscheidung treffen
- Eventuell Teilbereiche eines Unternehmens für eine Migration bestimmen

⇒ **Insellösung**

Die Umstellung

- Bereitstellen beider Office-Umgebungen
- Konforme, migrationsspezifisch überarbeitete Dokumentvorlagen unter Microsoft Office™
- Konforme, migrationsspezifisch überarbeitete Dokumentvorlagen unter OpenOffice.org / Sun StarOffice™, sofern dies als Migrationsschritt eingesetzt wird
- Formatierungs- und Nutzungsvorgaben zur Erstellung von neuen Inhalten unabhängig vom Einsatz alter oder neuer Vorlagen und unter Berücksichtigung der bekannten Einschränkungen zwischen Microsoft Office™ und OpenOffice.org / Sun StarOffice™.
- Akzeptanzfördernde Maßnahmen zur Motivation für den Einsatz neuer Vorlagen oder Makros.



1 Wir stellen uns...

2 Allgemeine Fragen zur Migration

3 Ablauf/Roadmap



4 Funktionsumfang/Analyseergebnisse

5 Erkenntnisse

Mit **SCAI MAS**[®] können Sie...



- den Umfang einer Migration erkennen (Inventur)
- sich vor Überraschungen bei der Migration schützen
- die Migration genau planen und Kosten bereits im Vorfeld kalkulieren
- alle Microsoft Office[™] Dokumente im Netzwerk finden
- die Migration managen und den Verlauf steuern

Wichtige Funktionen in SCAI MAS®



- Analyse der Microsoft Office™ Dokumente und Aufzeigen der Migrationsprobleme
- *Office Template Highlighter* Add-In (finden von Templates in Microsoft Office™ im Vorfeld der Migration)
- Erstellung von benutzerdefinierten Berichten
- Benutzerdefinierte Abfragen im QBE-Modul erstellen und Ergebnisse exportieren
- Ändern der Kostenkalkulation einzelner Migrationsprobleme

Wichtige Funktionen in SCAI MAS®



- Ändern der Folgestatus einzelner Migrationsprobleme
- Durchführen der Migration / Konvertierung der Dokumente
- Archivieren älterer Microsoft Office™ Dokumente (Senken der Migrationskosten)
- Automatisches Konvertieren der Microsoft Office™ Dokumente nach PDF

Zahlenbeispiel einer Analyse



Beschreibung	Anzahl
Gefundene Dokumente	113'840
Analysierte Dokumente	88'087
Dokumente, die aufgrund eines Fehlers bei der Analyse nicht beurteilt wurden	25'753

Dokumentstatus	Anzahl	Prozent von analysierten Dokumenten
Ohne Eingriff konvertierbar	60'728	68.94%
Manueller Eingriff notwendig	24'705	28.05%
Neu zu erstellende Dokumente	2'654	3.01%

Dokumenttyp	Beschreibung	# Gefunden	# Analysiert
DOC	Word-Dokument	58'250	44'292
DOT	Word-Vorlage	1'111	961
POT	Powerpoint-Vorlage	1	0
PPT	Powerpoint-Dokument	1'807	1'464
XLA	Excel-AddIn	28	0
XLS	Excel-Arbeitsmappe	52'598	41'353
XLT	Excel-Vorlage	23	17
XLW	Excel-4-Arbeitsmappe	22	0
Gesamt		113'840	88'087

Errorcode	# Occurrences	# Files	# Minutes to Convert	# Total Minutes to Convert
Appearance of fields	5'597	5'597	0	0
Cell attributes	8'087	4'201	2	16'174
Cell spanning page	2'226	1'981	5	11'130
Cell validation	1'147	14	4	4'588
ChartIssuesComplex	3'580	1'551	15	53'700
ChartIssuesMinor	3'642	1'738	5	18'210
Comment	29	3	0	0
Document custom properties	2'213	503	5	11'065
Document parts protection	4'820	4'820	5	24'100
Document summary properties	17'386	17'283	2	34'772
Embedded OLE-Object	4'723	3'035	10	47'230
FormField	158'936	5'523	5	794'680
Function ERROR.TYPE	1	1	3	3
Grid lines	1'901	1'901	2	3'802
Linked OLE-Object	5	3	10	50
MailMergeField	4'140	316	5	20'700
Maximum rows exceeded	1	1	4	4
Nested tables	16	1	10	160
Object in Header or Footer	975	917	5	4'875
OLE-Control	75	27	10	750
Password Protection	88	88	5	440
Pivot table	639	527	15	9'585
Print area	11'788	9'072	2	23'576
TableOfContents	45	45	10	450
Gesamt	232'060	59'148		



1 Wir stellen uns...

2 Allgemeine Fragen zur Migration

3 Ablauf/Roadmap

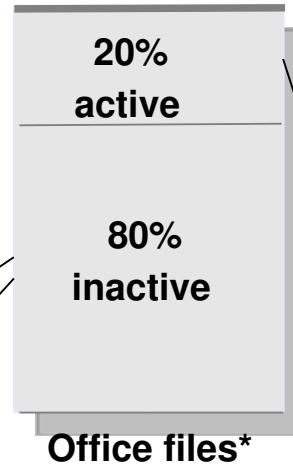
4 Funktionsumfang/Analyseergebnisse



5 Erkenntnisse

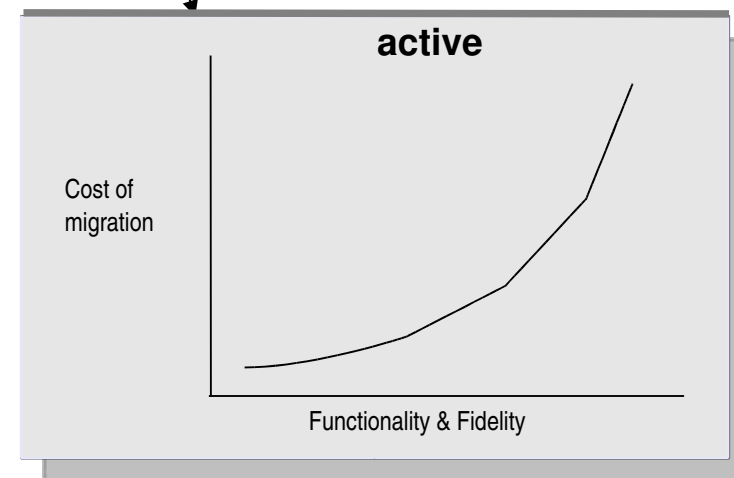
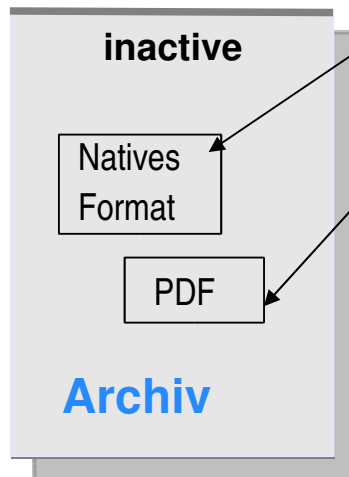
Etwa 80% aller Dokumente müssen nicht weiterverarbeitet werden

80% aller Office Dateien sind oder erscheinen "inactive" (in einem best. Zeitraum nicht verändert). Diese können archiviert werden, müssen aber auch ggf noch bearbeitbar sein.



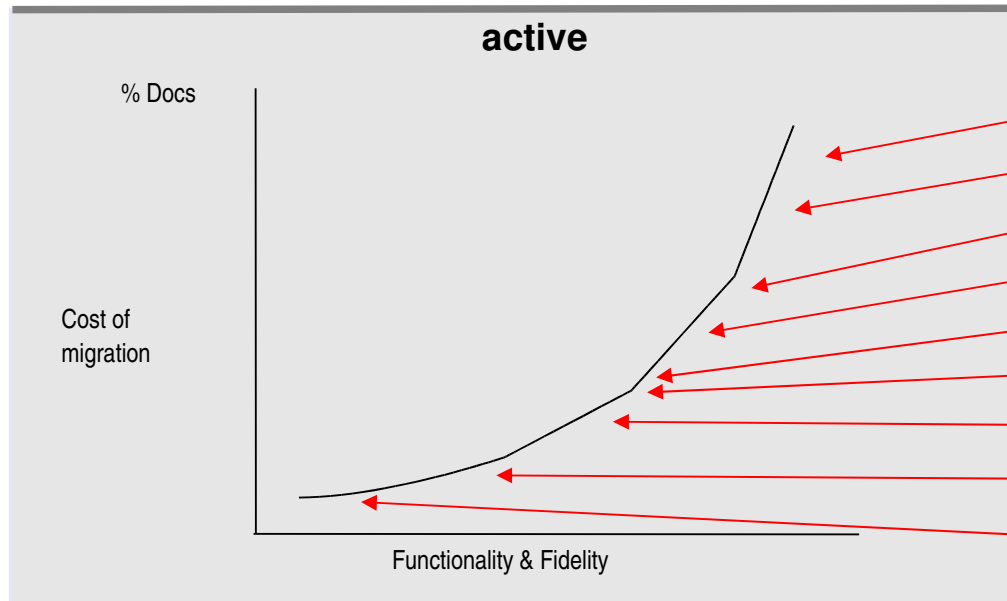
20% der Office Dateien sind "active", werden regelmäßig benutzt. Diese können unterschiedlicher Komplexität sein.

Mit der Komplexität steigen die Migrations-aufwände exponentiell.



*80/20 ist die Daumenregel aus bisherigen Erkenntnissen

Die Komplexität der verbleibenden Dokumente läßt die Migrationskosten exponentiell steigen



Funktions- und Integritätsforderungen

- Datenaustausch
- Schnittstellen zu ext. Programmen
- Integr. Paket mit VBA
- Erzeugen von Forms
- Nutzung von Forms
- Nutzung von Templates
- Erstellen von Macros
- Nutzung von Macros
- Einfaches Format

Migrationsmöglichkeiten für "active" Dateien können sein:

- Löschen
- Öffnen soweit möglich (good enough import)
- Zugriff über Terminal Server
- Archivieren und nicht mehr öffnen
- Neuschreiben (re-write) zentral über Service
- Neuschreiben (re-write) vom Benutzer

Mögliche Ansatzpunkte für Reduzierung der Aufwände:

- Identifizierung und Formalisieren von "de facto" templates
- Erstellen von "konformen" Templates
- Anleitung der Mitarbeiter zur "richtigen" Nutzung der "guten" Funktionen

Klassifizierung von Dokumenten



Dokumente ohne VBA Makros

- Einfache Fehler
 - ✓ Fehler mittels **SCAI MAS[®]** identifizieren
 - ✓ Dokument vorbereitende Maßnahmen
 - ✓ Nachbereitung bereits konvertierter Dokumente
 - ✓ Automatisierte Fehlerbehebung mittels **SCAI MAS[®]**
- Komplexe Fehler
 - ✓ Manuelle Nach-/Vorbereitung

Dokumente mit VBA Makros

Feststellen der VBA Code-Zeilen mittels **SCAI MAS[®]**

- Geringe Komplexität
 - ✓ Anzahl Zeilen VBA-Code <1.000
 - ✓ Keine COM-Libraries
- Mittlere Komplexität
 - ✓ Anzahl Zeilen VBA-Code >1.000 und <10.000
 - ✓ Keine COM-Libraries
- Hohe Komplexität
 - ✓ Anzahl Zeilen VBA-Code >10.000
 - ✓ COM-Libraries finden Verwendung

Klassifizierung von Dokumenten



Dokumente mit VBA Makros

Feststellen der VBA Code-Zeilen mittels **SCAI MAS[®]**

- Doppelte VBA mittels MD5 Hash ermitteln
 - ✓ Document Hash
 - ✓ Modul Hash
 - ✓ Funktion Hash
- Funktionsrumpf und Zeilenzahl identisch
=> Makro identisch

Projekte und Referenzen



- Aschendorff Medien GmbH & Co. KG, Münster
Anzahl Dokumente: ~100.000
davon für Analyse vorgesehen: ~100.000
- Eismann Tiefkühl-Heimservice GmbH & Co. KG, Mettmann
Anzahl Dokumente: ~300.000
Davon analysiert: ~ 30.000
- REIFF – Management- + Service- GmbH, Reutlingen
Anzahl Dokumente: ~115.000
Davon analysiert: ~115.000
- XNA GmbH
Kontakt: Herr Thorsten Beckmann
Partner im REIFF Projekt



Vielen Dank für Ihre Aufmerksamkeit

Weitere Informationen zu **SCAI MAS**[®] finden Sie unter www.scaimas.de

Kontaktdaten:

Georg Westbeld
SCAI Systemberatung & Software-Entwicklung GmbH
Bensberger Str. 1-3

51375 Leverkusen

Fon: +49 214 85552-20

Fax: +49 214 85552-22

eMail: georg.westbeld@scai.de

SCAI[®]

The Office-Migration Experts